

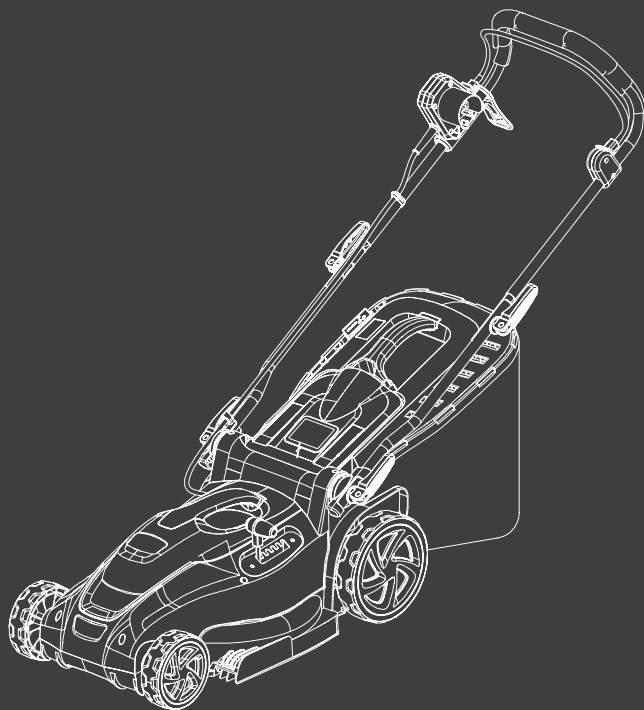
# Electrical lawn mower L 4210

---

**User manual**

**RU** Руководство пользователя  
**Электрическая газонокосилка**

**UA** Інструкція з експлуатації  
**Електрична газонокосарка**





RU

4

Производитель оставляет за собой право на внесение изменений в конструкцию, дизайн и комплектацию изделий. Изображения в инструкции могут отличаться от реальных узлов и надписей на изделии.

UA

17

Виробник залишає за собою право внесення змін в конструкцію, дизайн і комплектацию виробів. Зображення в інструкції можуть відрізнятися від реальних вузлів і надписів на виробі.

RU

Перед началом эксплуатации внимательно прочитайте руководство пользователя

UA

Перед використанням продукту уважно ознайомтесь з цим посібником по експлуатації

# HYUNDAI

Licensed by  
Hyundai Corporation  
Korea

1.	Передмова . . . . .	17
2.	Опис виробу . . . . .	17
3.	Технічні характеристики. . . . .	17
4.	Загальний вигляд виробу . . . . .	18
5.	Інформація з безпеки . . . . .	19
6.	Попереджувальні символи . . . . .	21
7.	Підготовка до роботи . . . . .	22
8.	Експлуатація . . . . .	24
9.	Обслуговування та догляд. . . . .	25
10.	Усунення несправностей . . . . .	26
11.	Гарантія . . . . .	27
12.	Дата виробництва . . . . .	27

## ПЕРЕДМОВА

Дякуємо за придбання газонокосарки **HYUNDAI**. У цьому посібнику описані правила техніки безпеки, експлуатації і техобслуговування високошвидкісної електричної газонокосарки. В даному посібнику міститься актуальна, на момент друку, інформація. Будь ласка, зверніть увагу на те, що деякі зміни, внесені виробником, не можуть бути відображені в даному керівництві. А також малюнки і фотографії можуть відрізнятися від реального виробу. При виникненні проблем під час експлуатації, будь-ласка, використовуйте інформацію, наведену наприкінці даного керівництва. Перед початком експлуатації обладнання необхідно уважно прочитати цей посібник. Це допоможе уникнути можливих травм та пошкодження обладнання.

## ОПИС ВИРОБУ

Газонокосарка **HYUNDAI** є садовим обладнанням, призначеним для косіння трави.

## ТЕХНІЧНІ ХАРАКТЕРИСТИКИ

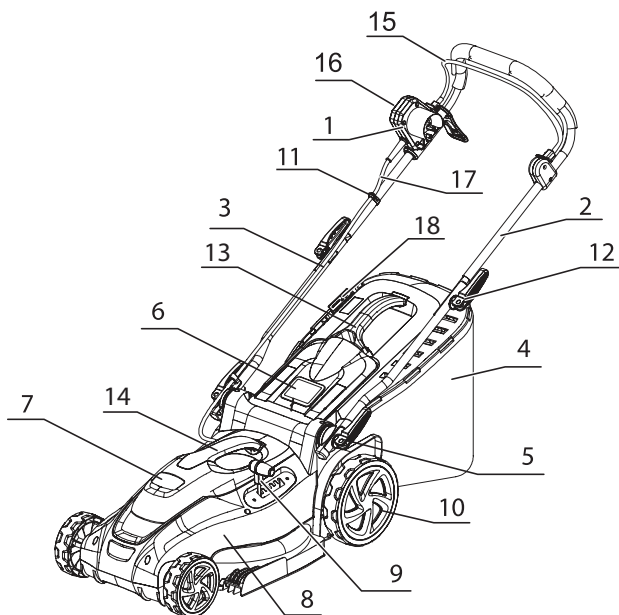
Тип	Високошвидкісна електрична газонокосарка
Модель	LE 4200
Номінальна напруга, В	220-230
Номінальна частота, Гц	50
Потужність, Вт	1800
Швидкість обертання ножа без навантаження, об/хв	3400
Висота косіння, мм	25, 35, 45, 55, 65, 75
Максимальна ширина косіння, мм	420
Об'єм травозбірника, л	50
Маса, кг	13.2
Клас захисту	IPX4
Рівень звукового тиску, LpA	81.8 дБ(A), K=3 дБ(A)
Гарантований рівень звукового тиску, LwA, не більше	96 дБ(A)
Рівень вібрації	2.98 м/с <sup>2</sup> ; K=1.5 м/с <sup>2</sup>

Заявлений рівень вібрації, виміряний стандартним способом, може використовуватися для порівняння різних інструментів між собою і попередньої оцінки впливу.



Фактичний рівень вібрації при використанні може відрізнятися від зазначеного максимального рівня в залежності від умов використання пристрою. Тому необхідно визначити заходи, необхідні для захисту користувача, виходячи з оцінки впливу при фактичних умовах експлуатації (беручи до уваги всі етапи циклу роботи, наприклад, час, протягом якого пристрій вимкнено і працює вхолосту, крім часу на запуску).

## ЗАГАЛЬНИЙ ВИД ВИРОБУ



- 1 Розподільна коробка
- 2 Верхня ручка
- 3 Нижня ручка
- 4 Травозбірник
- 5 Фіксатор рукоятки
- 6 Захисний кожух
- 7 Кришка двигуна
- 8 Корпус газонокосарки
- 9 Регулятор висоти косіння
- 10 Колесо
- 11 Фіксатор кабелю
- 12 Швидкознімний фіксатор
- 13 Ручка травозбірника
- 14 Ручка кришки двигуна
- 15 Важіль вмикання
- 16 Кнопка запобіжника випадкового запуску
- 17 Мережевий шнур
- 18 Кришка індикатора заповнення травозбірника

## ІНФОРМАЦІЯ З БЕЗПЕКИ

### Попередження про дотримання техніки безпеки



Дуже важливо дотримуватися правил індивідуальної безпеки та безпеки майна.

Будь ласка, уважно прочитайте повідомлення з символами

<b>ПОПЕРЕДЖЕННЯ</b>	При недотриманні цієї довідки можна отримати СЕРЙОЗНІ ТРАВМИ або ЗАГИНУТИ.
<b>ПРИМІТКА</b>	При недотриманні вказівок даного керівництва ваша газонокосарка або інше обладнання може вийти з ладу.



Збережіть цей посібник для подальшого користування.

При недотриманні даного керівництва виникає ризик серйозних травм і / або матеріального збитку.

### Інформація з техніки безпеки

1. Виконуйте основні правила для зниження ризику виникнення короткого замикання і отримання травм.
2. Цей пристрій призначений тільки для побутового використання і не призначений для промислового чи промислового використання.
3. Збережіть цей посібник для подальшого користування. Дане керівництво додається до пристрою при продажу або передачі.
4. Прочитайте інструкцію, правила техніки безпеки і попереджувальні знаки на пристрої перед введенням в експлуатацію.
5. Не допускаються до управління пристроєм діти, люди з функціональними захворюваннями або особи не ознайомлені з пристроєм і його інструкцією.
6. Надягайте щільний одяг і неслизьке взуття.
7. Ретельно перевірте ділянку, яку необхідно обробити пристроєм, і видаліть камені, дроти або інші сторонні предмети.
8. Не використовуйте пристрій при знаходженні інших людей, особливо дітей або тварин поблизу них.
9. Дотримуйтесь місцевих правил щодо шуму.
10. Використовуйте тільки в денний час або при хорошому штучному освітленні.

### Індивідуальна безпека

Завжди будьте пильні, дивіться, що ви робите, і завжди дійте з обережністю. Не використовуйте пристрій, якщо ви втомилися або знаходитесь під впливом наркотиків, алкоголю або ліків. Одна необачна дія при використанні пристрою може призвести до серйозних травм.

### Безпека на робочому місці

Діти або особи, яким не вистачає знань або досвіду для використання пристрою, або у яких обмежені фізичні, сенсорні або розумові здібності, ніколи не допускаються до експлуатації пристрою без нагляду або вказівок особи, відповідальної за їх безпеку.

Ніколи не дозволяється дітям гратися з приладом.

## Електрична безпека

1. Пристрій необхідно підключити до джерела живлення з ПЗВ зі струмом відключення при витокі не більше 30 мА.
2. Використовуйте тільки ті подовжувачі, які затверджені для використання на відкритому повітрі, в іншому випадку існує ризик ураження електричним струмом. Мінімальна площа поперечної перерізу провідника становить 2x1,0 мм<sup>2</sup>. Пристрій має подвійну ізоляцію, і немає необхідності його заземлювати.
3. При пошкодженні або заплутуванні шнура живлення підвищується ризик ураження електричним струмом.
4. Переконайтеся, що подовжувач покладений правильно.
5. Завжди перевіряйте пристрій перед використанням.
6. Відразу ж замінійте пошкоджені або зношені деталі.
7. Завжди перед використанням необхідно переконатися, що пристрій знаходиться в гарному стані.
8. Користувач несе відповідальність за нещасні випадки або ризики щодо інших осіб або майна.
9. Вимикайте двигун перед переміщенням пристрою по поверхнях без трави.
10. Цей пристрій призначений тільки для стрижки газонів.
11. Ніколи не відключайте або не використовуйте нічого в обхід захисного пристрою на пристрої.
12. Переконайтеся перед початком роботи, що ніж може вільно обертатися. Вимкніть пристрій перед початком роботи.
13. Якщо пристрій необхідно нахилити, щоб запустити, не нахиляйте його більше ніж це необхідно. Підніміть край, розташований далі від користувача. Тримайте руки й ноги далеко від рухомих частин.
14. Завжди тримайтеся за ручку під час скошування трави.
15. Завжди зберігати стійке положення і баланс.
16. Якщо пристрій необхідно нахилити, щоб запустити, не нахиляйте його більше ніж це необхідно. Підніміть край, розташований далі від користувача. Тримайте руки й ноги далеко від рухомих частин.
17. У відповідності з вимогами дотримання техніки безпеки, забороняється робота з газонокосаркою на поверхнях і схилах під кутом більше 15 градусів до горизонту.
18. Будьте дуже обережні при зміні напрямку і при русі назад або підведенні пристрою на себе.
19. Акуратно використовуйте пристрій. Ніколи не бігайте з пристроєм. Не залишайте пристрій ввімкненим без нагляду.
20. Зупиніть ніж, відпустивши ручку стартера. Мотор і ніж зупиняться. Ніколи не відключайте або не використовуйте нічого в обхід функції ручки стартера.
21. На пристрої є кришки, що забезпечують захист від травм від предметів, що вилітають. Ніколи не використовуйте пристрій при демонтованих або пошкоджених захисних щитках або кришках.
22. До початку регулювання, заміни деталей та приладдя, а також перед чищенням і/або технічним обслуговуванням вимкніть пристрій, від'єднайте шнур живлення та зачекайте, поки всі рухомі деталі повністю зупиняться.
23. Не використовуйте пристрій з відсутніми або пошкодженими деталями – існує ризик отримання серйозних травм.



## ПОПЕРЕДЖУВАЛЬНІ СИМВОЛИ

Наведені нижче символи використовуються на типовій табличці пристрою. Вони відображають інформацію про використання виробу або інструкції щодо його експлуатації.

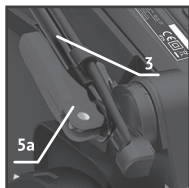
	ПОПЕРЕДЖЕННЯ: Означає небезпеку, попередження або важливу інформацію.
	ПОПЕРЕДЖЕННЯ: Прочитайте інструкцію перед початком експлуатації, щоб звести небезпеку отримання травм до мінімуму.
	Використовуйте захист для вух і захисні окуляри.
	Не допускайте попадання пристрою під дощ.
	Не підстригайте газон поблизу інших людей, особливо дітей і тварин. Витримуйте дистанцію мінімум 10 м.
	Від'єднайте шнур живлення перед проведенням техобслуговування/чищення. Відразу ж від'єднайте від мережі, якщо він або подовжувач пошкоджені.
	УВАГА: Ножі гострі.
	ПОПЕРЕДЖЕННЯ: Слідкуйте, щоб сторонні предмети не потрапляли під газонокосарку. Перед підстриганням необхідно переконатися у відсутності каменів на траві, палиць, гілок, пляшок, проводів та інших сторонніх предметів.
	ПОПЕРЕДЖЕННЯ: Уникайте попадання шнура живлення під ніж газонокосарки.
	НЕБЕЗПЕКА УРАЖЕННЯ ЕЛЕКТРИЧНИМ СТРУМОМ! Ризик отримання травм і/або пошкодження майна.
	Виріб має подвійну ізоляцію.
	Вироби, термін експлуатації яких закінчився, необхідно утилізувати відповідно до місцевих правил.

## ПІДГОТОВКА ДО РОБОТИ



*Увага! Переконайтесь, що гонокозарку вимкнено і від'єднано від мережі перш ніж проводити будь-які регулювання.*

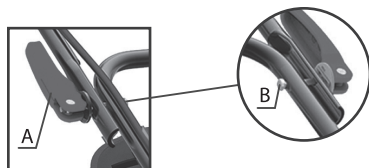
### Регулювання нижньої рукоятки



Поверніть ексцентрик (5а) за годинниковою стрілкою, а потім натисніть на нього у напрямку нижньої рукоятки (3), щоб зафіксувати.

### Регулювання верхньої рукоятки

1. Вставте болт з віджати ексцентриком (12а) в отвори на обох рукоятках (2, 3).
2. Зафіксуйте обидві рукоятки за допомогою шайби та баранчикової гайки (11), обертайте баранчикову гайку за годинниковою стрілкою, потім затисніть ексцентрик (12а), встановивши його у напрямку до верхньої рукоятки.



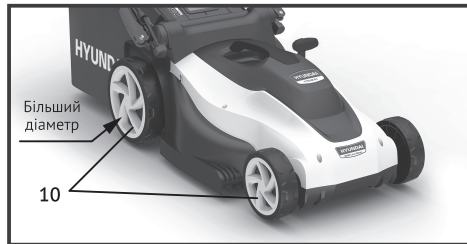
### Збірка і установка травозбірника

Зберіть кошик-травозбірник (4) шляхом з'єднання 2 частин. Вставте засувки нижній частині у відповідні отвори верхньої частини. Натисніть, поки не почуєте характерне клацання. Після складання травозбірника підніміть кришку (6) і закріпіть кошик на 2 гаках. Поверніть кришку на кошику. Завжди перед роботою перевіряйте чи надійно закріплений травозбірник. Якщо немає потреби збирати траву, ви можете використовувати газокозарку без травозбірника, але знімати кришку в цьому випадку не потрібно.



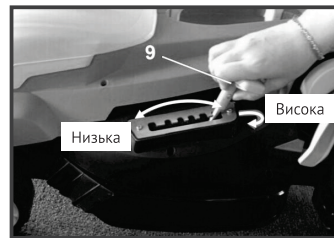
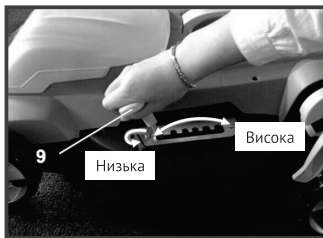
## Установка коліс

Встановіть колеса на передній і задній осі. Колеса більшого діаметру призначені для встановлення на задню вісь, меншої – на передню (10). Закріпіть колеса фіксаторами і закрийте декоративними ковпачками. Упевніться, що в цей момент газонокосарка від'єднана від мережі живлення..



## Регулювання висоти косіння

1. Перед тим як регулювати висоту косіння трави, вимкніть газонокосарку, зачекайте кілька секунд поки обертання ножа припиниться, вимкніть газонокосарку з розетки.
2. Газонокосарка має 6 позицій висоти косіння: 25 мм, 35 мм, 45 мм, 55 мм, 65 і 75 мм.
3. Рухайте регулятор висоти косіння (9) для встановлення необхідної висоти косіння.



## Зняття / установка ножів

1. Вимкніть пристрій, витягніть вилку шнура з розетки і почекайте, поки всі рухомі частини зупиняться, перш ніж зняти/встановити ножа.
2. При роботі з ножами надягайте захисні рукавички.
3. Перевірте затягування болта, який тримає ніж. Розмір головки болта – 13 мм. Ніж має бути зафіксований із зусиллям 15 – 20 Нм.
4. Відкрутіть болт.
5. Замініть ніж і зробіть збірку в зворотному порядку. Перед запуском пристрою, переконайтеся у тому, що ніж встановлений відповідним чином, а рухомі частини не заклинено..





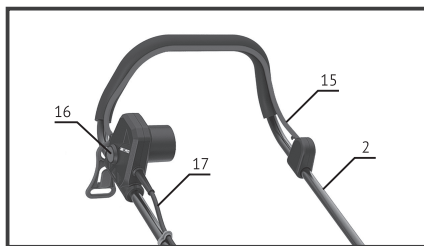
Газонокосарка буде сильно вібрувати, якщо ножі не будуть збалансовані, що викликає ризик отримання травм.

## ЕКСПЛУАТАЦІЯ

### Електричне підключення

Переконайтеся в тому, що напруга мережі відповідає номінальній напрузі, вказаній на типовій табличці. Пристрій необхідно підключити до джерела живлення з ПЗВ зі струмом відключення не менш 10А, з відключенням при витоку не більше 30 мА.

1. Вставте вилку (17) в розетку. Переконайтеся, що провід знаходиться далеко від ножа і території, яку ви плануєте косити.
2. Увімкніть газонокосарку шляхом натискання на кнопку-запобіжник від випадкового пуску (16) і потягніть важіль (15) в бік ручки (2). Відпустіть кнопку-запобіжник (16).
3. Для вимкнення газонокосарки просто відпустіть важіль (15) і почекайте поки ніж перестане обертатися.



Ніж продовжує обертатися кілька секунд по інерції після того як ви відпустите важіль. Не чіпайте газонокосарку до того, поки вона повністю не зупиниться!



Перед початком роботи перевіряйте струмовий провід на предмет його пошкоджень! Ніколи не використовуйте пошкоджений провід, так як це може призвести до ураження електричним струмом!

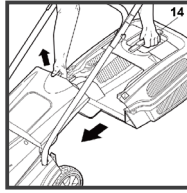
### Скошування газону

Перш ніж приступати - заздалегідь сплануйте роботу, щоб забезпечити найбільшу ефективність скошування газону.

1. Розташуйте подовжувач на поверхні поряд з розеткою у вільних акуратно покладених кільцях. Найближчий до пристрою кінець повинен бути згорі.
2. Увімкніть розетку поруч, і стрижіть газон, рухаючись вперед і назад.
3. Незабаром ви зрозумієте, як найкращим чином розташовувати шнур навколо дерев і інших перешкод на газоні.

### Спустошення травозбірника

1. При порожньому травозбірника кришка індикатора (мал. на стор. 18, пункт 18) піднята, в міру заповнення вона опускається. Коли травозбірник заповнений, необхідно вимкнути пристрій, витягнути вилку шнура з розетки і почекати, поки всі рухомі частини зупиняться.
2. Візьміться за ручку (14) на травозбірнику.



3. Витягніть травозбірник у зворотному напрямку.
4. Спустоште травозбірник.

Ножі продовжують обертатися протягом декількох секунд після зупинки мотора. Забороняється торкатися до корпусу газонокосарки, поки ножі не зупиняться і вона не буде відключена від електромережі.



## ОБСЛУГОВУВАННЯ ТА ДОГЛЯД



Вимкніть пристрій, витягніть вилку шнура з розетки і почекайте, поки всі рухомі частини зупиняться перед початком чищення та/або техобслуговування.

- Не мийте пристрій водою.
- При попаданні води електричні деталі можуть вийти з ладу.
- Почистіть пристрій сухою ганчіркою, щіткою тощо.

Надайте пристрій в авторизований сервісний центр для перевірки, якщо:

- ніж газонокосарки вдариться об який-небудь предмет;
- мотор зненацька зупиниться;
- ніж погнеться (не намагайтеся випрямити його);
- погнеться вал мотора (не намагайтеся випрямити його);
- при увімкненні вилки в мережу відбувається коротке замикання/пошкодження в електричному ланцюзі; пошкоджені шестерня або привід;
- пошкоджений клиновидний приводний ремінь

## Заточка / заміна ножа

Заточення і балансування ножа повинні проводитися виключно співробітниками авторизованих сервісних центрів.

## Зберігання

Після завершення роботи необхідно добре почистити пристрій. Перед зберіганням двигун повинен охолонути. Зберігайте газонокосарку у сухому місці. Пристрій займе менше місця, якщо верхню ручку скласти. Відверніть баранчикову гайку на 6 обертів, складіть ручку. При складанні ручки переконайтеся, що шнур живлення не перетиснутий.



## Утилізація

Упаковка повністю виготовлена з матеріалів, придатних для повторної переробки, яку ви можете утилізувати на місцевому підприємстві з утилізації відходів. Інформацію та варіанти утилізації пристрою після закінчення його терміну експлуатації можна дізнатися в місцевій або міській раді

Не викидайте високошвидкісну електричну газонокосарку HYUNDAI разом з побутовими відходами. Цей виріб містить електричні або електронні комплектуючі, які необхідно утилізувати. Залиште виріб для утилізації на спеціалізованій станції, наприклад, на муніципальній станції по утилізації відходів.



## ПОШУК НЕСПРАВНОСТЕЙ

Вимкніть пристрій, витягніть вилку шнура з розетки і почекайте, поки всі рухомі частини не зупиняться перед початком чищення та/або техобслуговування.



Несправність	Можлива причина	Усунення несправності
Двигун не запускається	Відсутнє електроживлення	Перевірте шнур живлення, ПЗВ і плавкий запобіжник.
		Перевірте шнур живлення. При необхідності замініть.
	Перевантажений/ заблокований мотор або ніж	Запустіть пристрій на ділянці з короткою або вже підстриженою травою.
		Почистіть отвір вивідного каналу і кришку.
Знижуються оберти двигуна	Занадто велике навантаження на ніж	Встановіть відповідну висоту косіння.
		Почистіть отвір вивідного каналу і кришку.
		Заточіть ніж в авторизованому сервісному центрі.
Мотор раптово зупиняється	Вилка висмикнулась з мережі	Переконайтеся, що шнур приєднаний до мережі.
	Шнур живлення пошкоджений (потрапив під косарку)	Від'єднайте вилку, замініть шнур у авторизованому сервісному центрі.
Незвичайний шум	Болт на ножі ослаблений або з'єднання між кріпленнями	Закріпіть деталі.
Сильна вібрація	Розламаний або пошкоджений ніж	Негайно зупиніть газонокосарку і замініть ніж у авторизованому сервісному центрі.
Трава не повністю збирається	Не вся трава потрапляє в травозбірник	Встановіть відповідну висоту косіння.
		Зачекайте, поки газон висохне, перш ніж почати стрижку.
		Заточіть ніж в авторизованому сервісному центрі.
		Вихід засмічений, від'єднайте від мережі і почистіть його.
		Травозбірник заповнений, від'єднайте від мережі і спустошите травозбірник.
		Почистіть решітку на травозбірнику.
		Почистіть отвір вивідного каналу і кришку.

## ГАРАНТІЯ

Газонокосарки HYUNDAI проходять обов'язкову сертифікацію у відповідності з Технічним Регламентом безпеки машин та устаткування. Використання, технічне обслуговування і зберігання газонокосарки **HYUNDAI** повинні здійснюватися точно, як описано в цій інструкції по експлуатації.

Термін служби виробу становить 3 роки. Гарантійний термін ремонту - 1 рік.

Виробник не несе відповідальність за всі ушкодження і збитки, викликані недотриманням вказівок з техніки безпеки, інструкцій з технічного обслуговування. Умови гарантії описані у фірмовому гарантійному талоні, що додається.

## ДАТА ВИРОБНИЦТВА

Серійний номер виробу **HYUNDAI** на табличці, розташованій на виробі, містить інформацію про дату його виробництва

1. Рік виготовлення
2. Перша буква найменування моделі
3. Технічна інформація
4. Місяць виготовлення
5. Серійний номер

**15ST0600001**

1	2	3	4	5
---	---	---	---	---

Розшифровка прикладу: виготовлено в червні 2015 року.

Інформація про дату виготовлення та серійний номер містяться в гарантійному талоні. Гарантійний талон є невід'ємною частиною цього посібника.

**HYUNDAI**  
POWER PRODUCTS

[www.hyundai-direct.biz](http://www.hyundai-direct.biz)

KOTO Industry LLC, USA 817 S Main St, Las Vegas, NV, 89101

EU Importer / EU Importeur / ES Importētājs / EL Importija / ES Importuotojas:  
SIA «N-PRO» Mārupes iela 6 - 2A, Rīga, Latvija, LV1002

Импортер в РФ:  
ООО «НЕОС ПРО», 123007, Россия, г. Москва, ул. 5-я Магистральная, д. 15

Імпортер в Україні:

ТзОВ «Візард Технік», 03026, Україна, м. Київ, Столичне шосе 100  
ТзОВ «Орієнт Технік», 03045, Україна, м. Київ, вул. Новопирогівська 56



Made in PRC / Ražots Ķīnā / Toodetud Hiinast / Pagaminta Kinija / Виготовлено в КНР /  
Сделано в КНР

Licensed by HYUNDAI Corporation, Korea